

Рисунок 3

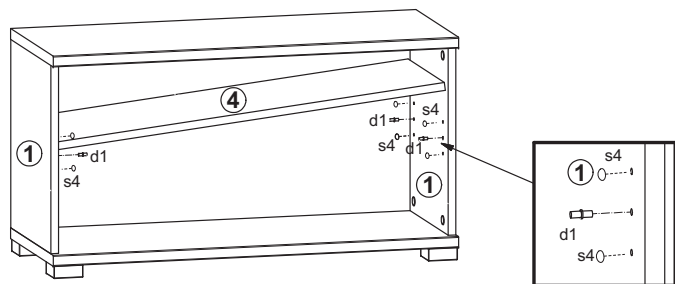


Рисунок 4

необходимо снять после монтажа детали. Поверхность этих деталей можно чистить не раньше, чем через 4 недели после монтажа.

Удаление пыли с изделий следует производить слегка влажной мягкой салфеткой. Во избежание коробления деталей и изменения цвета изделия следует избегать установки мебели на прямых солнечных лучах.

При эксплуатации мебельной продукции необходимо исключить попадание воды и иных жидкостей на элементы изделий мебели.

При эксплуатации изделий набора **ЗАПРЕЩАЕТСЯ:**

- в процессе сборки и эксплуатации изделий набора становиться ногами на заднюю стенку, горизонтальные щиты (полки);
- перемещать изделия держась за верхний щит (крышку);
- применять химические чистящие средства для уборки мебели.

Гарантии изготовителя

1. Гарантийный срок эксплуатации изделия - 24 месяца со дня продажи магазином. В период гарантийного срока изготовитель гарантирует ремонт изделий или их замену, если потребителем не нарушены правила эксплуатации.
2. Претензии предъявляются потребителем непосредственно в торгующую организацию, в которой была приобретена мебель, предъявив настоящую "Инструкцию по сборке" и копию товарного чека.
3. Изделие **Тумба S122-REG/4/8**, входящее в состав набора мебели **"HOMELINE"**, соответствует требованиям ТР ТС 025/2012.
4. Срок службы мебели - 5 лет.
5. Предприятие-изготовитель оставляет за собой право вносить изменения в конструкцию изделия, не ухудшая его конструктивные и эксплуатационные характеристики.

Инструкция по сборке

Набор мебели "HOMELINE"

Тумба S122-REG/4/8

ГАБАРИТНЫЕ РАЗМЕРЫ:

ШИРИНА: 838 мм, ВЫСОТА: 451 мм, ГЛУБИНА: 330 мм



Дата изготовления

Штамп ОТК

Дата продажи

Штамп магазина

ИООО "БРВ-Брест"

Республика Беларусь, г.Брест, ул. Янки Купалы, 1В-1
тел/факс (+375162) 27-89-04



BLACK RED WHITE

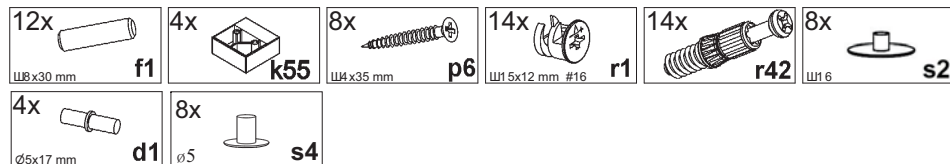
Настоящая "Инструкция по сборке" распространяется на изделие **Тумба S122-REG/4/8**, входящее в состав набора мебели "HOMELINE", и содержит указания, необходимые для **правильной и безопасной** сборки и эксплуатации изделия.

1 Назначение изделий

1.1 Изделия, входящие в состав набора мебели "HOMELINE" предназначены для оборудования интерьера жилых комнат в помещениях с относительной влажностью воздуха от 45 до 70%.

1.2 Изделия набора гармонично вписываются в интерьер помещения и создают ощущение уюта и комфорта.

2 Состав комплекта фурнитуры



3 Комплектность изделий

Таблица 1

Позиция детали	Код детали	Наименование детали	Размеры, мм	Кол-во, шт.	Номер пакета
1	S122-110	Стенка боковая	382x310x16	2	1/1
2	S122-207	Щит верхний	838x330x22	1	1/1
3	S122-208	Щит нижний	838x330x22	1	1/1
4	S122-306	Полка переставная	804x280x16	1	1/1
5	S122-401	Стенка задняя	805x382x16	1	1/1
6	-	Комплект фурнитуры	-	1	1/1

4 Последовательность сборки

1. Вскрыть упаковку, аккуратно разложить детали на ровной поверхности.
 2. В отверстия $\varnothing 8$ мм на нижних и верхних краях стенок боковых **2**, стенки задней **5** вбить деревянные шканты **f1** (см. рис. 2).
- ВНИМАНИЕ!** В случае, если шкант выступает из отверстия более, чем на **10 мм**, его необходимо укоротить, т.к. возможно повреждение деталей.
3. В отверстия $\varnothing 15$ мм на внутренних поверхностях стенок боковых **2**, на задней поверхности стенки задней **5** вставить стяжки эксцентровые **r1** (см.рис. 2).
 4. В отверстия $\varnothing 5$ мм на верхней поверхности щита нижнего **3**, на нижней поверхности щита верхнего **2** вкрутить винты стяжки **r42** (см. рис. 2).
 5. Соединить детали **1**, **2**, **3**, **5** и затянуть стяжки эксцентровые **r1**, пользуясь отверткой (см. рис. 2). Стяжки эксцентровые на стеках боковых **2** закрыть заглушками **s2**.
 6. На нижней поверхности щита нижнего **3** закрепить опоры полимерные **k55** шурупами **p6** (см. рис. 3). Установить изделие на опоры.
 7. В отверстия $\varnothing 5$ мм на внутренних поверхностях стенок **2** вбить полкодержатели **d1**, учитывая выбранное положение полки **4** (см. рис. 4).
 8. Оставшиеся открытыми отверстия $\varnothing 5$ мм на внутренних поверхностях стенок **2** закрыть заглушками **s4** (см. рис. 4).
 9. Установить полку переставную **4** на полкодержатели **d1** (см. рис. 4).

Рекомендации по эксплуатации и обслуживанию

Качество и комплектность изделия рекомендуется проверять в магазине при покупке в распакованном виде. Сборка изделия должна производиться в порядке, изложенном в настоящей инструкции. В процессе эксплуатации изделий необходимо периодически затягивать ослабленные винтовые соединения, а также эксцентровые стяжки.

В случае установки изделий мебели в непосредственной близости от нагревательных и отопительных приборов их поверхности во время эксплуатации должны быть защищены от нагрева. Температура нагрева элементов мебели не должна превышать $+40$ °С.

В случае необходимости перемещения изделия по квартире перед его перестановкой, необходимо полностью освободить его от груза. Во избежание поломки имеющихся опор передвигание производить приподнимая изделие над уровнем пола. Рекомендуется перед перестановкой вынуть переставную полку.

ВНИМАНИЕ! Детали, оклеенные глянцевыми пленками, имеют защитную пленку, которую

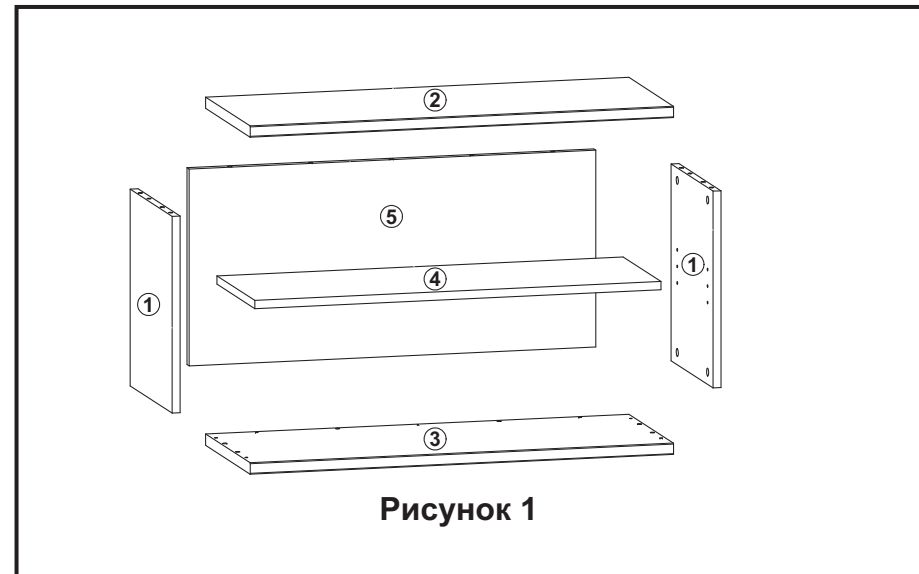


Рисунок 1

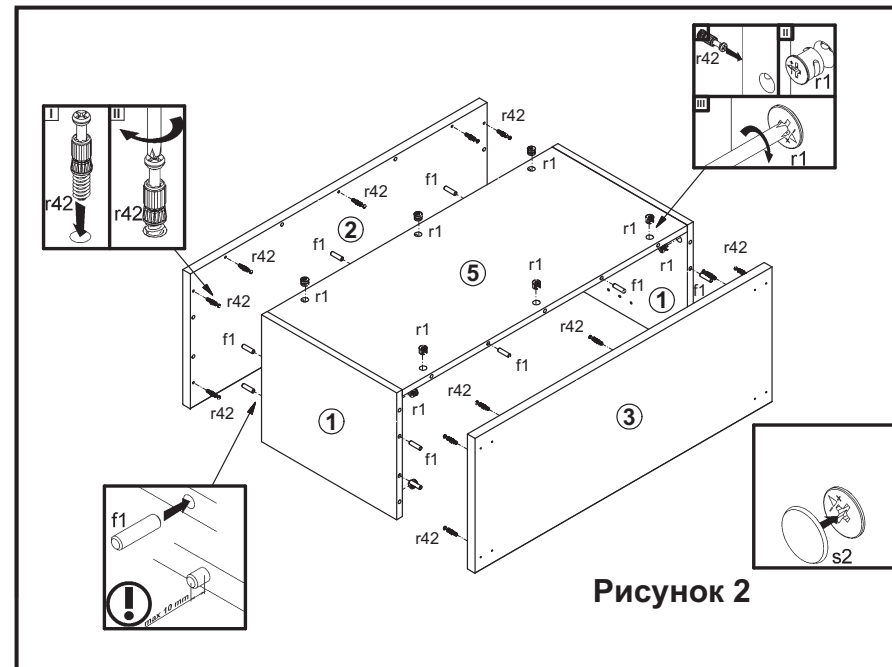


Рисунок 2